

# 银行理财产品 2 月榜单

2 月，以 DeepSeek、机器人、半导体、AI 算力为代表的新质生产力引领了 A 股科技板块大幅上涨。债市方面，受多种因素影响出现震荡调整，2 月份，10 年期国债收益率上行 9 个 BP 至 1.72%，期限利差收窄，固收类理财产品收益承压。2 月银行理财产品表现如何？请看由中国证券报与深圳数据经济研究院共建的金牛资产管理研究中心制作的银行理财产品月度榜单。

**【风险提示】**本榜单所有分析均基于公开信息，不构成任何投资建议；若市场环境或政策因素发生变化，将可能导致产品表现不及预期。榜单可能存在样本不足以代表整体市场的情况。

## 一、定期开放 6 个月以内“固收+”类产品榜单

序号	理财登记编码	产品名称	发行机构	风险等级
1	Z7002023000141	兴银理财睿利兴合丰瑞开放式4号增强型固收类理财产品	兴银理财	三级(中)
2	Z7008922000075	北银理财京华远见科创京品6号理财管理计划	北银理财	三级(中)
3	Z7000821000357	工银理财·全球安盈固定收益类1个月定期开放净值型理财产品(21GS8106)	工银理财	三级(中)
4	Z7003921000516	华夏理财龙盈固定收益类尊享22号半年定开理财产品	华夏理财	二级(中低)
5	Z7000820000190	工银理财·日升月恒固定收益类3个月定期开放净值型理财产品(20GS6122)	工银理财	三级(中)
6	Z7008922000042	北银理财京华远见科创京品2号理财管理计划	北银理财	三级(中)
7	Z7002623000109	信银理财慧盈象固收增强季开1号理财产品	信银理财	二级(中低)
8	Z7002023000489	兴银理财丰利悦动稳享2个月定期开放1号固收类理财产品	兴银理财	二级(中低)
9	Z7002721000141	渝农商理财江渝财富天添金兴时6个月定开10号理财产品	渝农商理财	二级(中低)
10	Z7000923001135	交银理财稳享灵动慧利6个月定开24号理财产品	交银理财	二级(中低)
11	Z7003320000043	平安理财-新启航(专享)半年定开2号人民币净值型理财产品	平安理财	二级(中低)
12	Z7003520000046	青银理财璀璨人生奋斗系列开放式净值型人民币个人理财计划(半年开放)	青银理财	二级(中低)
13	Z7007922000037	民生理财贵竹固收增利季初定开理财产品	民生理财	二级(中低)
14	Z7008423000191	渤海理财财收有略固定收益类半年定开理财产品1号	渤海理财	二级(中低)
15	Z7000920000488	交银理财稳享固收精选6个月定开2003理财产品	交银理财	二级(中低)

上榜产品加权年化收益率环比增加，平均费率为0.50%，期末平均规模约2.7亿元。资产配置方面，仍以债券投资为核心，多只产品通过持有债券型基金、同业存单、拆放同业及买入返售来强化流动性管理。值得注意的是，相比上月，**持有股票的产品数量明显增加，多只产品配置了科创ETF等资产**，权益表现已成为“固收+”类理财产品增强收益的重要来源。

## 二、定期开放6个月及以上“固收+”类产品榜单

序号	理财登记编码	产品名称	发行机构	风险等级
1	Z7002021000230	兴银理财兴合丰瑞2号净值型理财产品	兴银理财	三级(中)
2	Z7008922000161	北银理财京华远见鑫益盈金61号理财管理计划	北银理财	二级(中低)
3	Z7003321000115	平安理财-鑫享指数增强1号一年定开净值型理财产品	平安理财	三级(中)
4	Z7002020000096	兴银理财睿盈年年升3号净值型理财产品	兴银理财	三级(中)
5	Z7008922000089	北银理财京华远见基础设施公募REITs京品1号理财管理计划	北银理财	三级(中)
6	Z7001921000052	邮银财富·鸿博一年定开1号(FOF稳健策略指数)	中邮理财	三级(中)
7	Z7001421000029	阳光金24M增利2号	光大理财	三级(中)
8	G1092221000175	“金鹿理财-普惠颐养”21035号开放式净值型银行理财计划	温州银行	二级(中低)
9	Z7003921000599	华夏理财龙盈百岁人生固定收益类G款2号两年定开(目标2026)理财产品	华夏理财	二级(中低)
10	Z7003921000755	华夏理财百岁人生固定收益增强型三年定开理财产品15号	华夏理财	二级(中低)
11	G1080521000044	爽银财富-债稳盈17号	贵阳银行	二级(中低)
12	Z7003123000052	苏银理财恒源固收增强2年定开29期	苏银理财	三级(中)
13	Z7000721000824	建信理财睿鑫固收类18个月定开式产品第3期	建信理财	二级(中低)
14	Z7008123000077	恒丰理财恒优一年定开2021年第11期	恒丰理财	二级(中低)
15	Z7006622000048	广银理财幸福低波一年定开理财计划第4期	广银理财	二级(中低)

该榜单产品加权年化收益率、已实现波动率均值环比明显上涨，平均费率为0.46%，期末产品平均规模约1.2亿元。资产配置方面，上榜产品以投资债券为主，既有次级债、永续债、二级资本债等信用债，也有政策性金融债，同时持有公募基金等资产的产品数量明显增加。此外，风险等级为三级（中）的理财产品对科创ETF等权益类资产的配置较为积极。

### 三、定期开放纯债固收类产品榜单

序号	理财登记编码	产品名称	发行机构	风险等级
1	Z7002621000419	信银理财安盈象固收稳健季开14号理财产品	信银理财	二级(中低)
2	G1175620000154	“汇福”安享盈定期开放式(2M)净值型理财产品12期	甘肃银行	二级(中低)
3	Z7002621000888	信银理财同盈象固收稳健季开29号理财产品	信银理财	二级(中低)
4	Z7002723000024	渝农商理财兴时淳盈1个月定开1号	渝农商理财	二级(中低)
5	G1109624000006	圳元金周周盈理财产品2	深圳农村商业银行	二级(中低)
6	G1309221000188	海纳百川6个月定开型HN2179理财产品	海南银行	二级(中低)
7	Z7002423000078	徽银理财“安盈”稳利周周开2号理财产品	徽银理财	二级(中低)
8	Z7001120000129	农银理财“农银安心·一年半开放”(ESG主题)第1期人民币理财产品	农银理财	二级(中低)
9	G1083123000087	东莞银行玉兰理财稳享纯固收6号7个月定开式净值型理财产品	东莞银行	二级(中低)
10	Z7002721000012	渝农商理财江渝财富天添金兴时6个月定开3号理财产品	渝农商理财	二级(中低)
11	Z7008922000058	北银理财京华远见鑫益盈金11号理财管理计划	北银理财	二级(中低)
12	G1082720000028	广州银行红棉理财鑫选6个月定开4号(尊享款)	广州银行	二级(中低)
13	Z7001120000032	农银理财“农银安心·一年半开放”(信用策略优选)第2期人民币理财产品	农银理财	二级(中低)
14	Z7002421000013	徽银理财“安盈”固定收益类季季开3号净值型理财产品	徽银理财	二级(中低)
15	G1290123000076	中原银行添益18月定开4号净值型理财产品	中原银行	二级(中低)

债券市场的波动给纯债型理财产品管理带来一定的压力，但从上榜产品的表现来看，总体较为稳定，平均最大回撤为0.50%，平均费率为0.24%，期末平均规模约为2.8亿元。在资产配置方面，上榜产品广泛持有短期城投债、中长期政策性银行债、中长期二级资本债等多个债券品种，债券类资产平均配置比例高达80%左右。此外，上榜产品还灵活运用现金及银行存款、拆放同业及买入返售、同业存单、货币市场工具等流动性管理工具。

#### 四、定期开放混合类产品榜单



序号	理财登记编码	产品名称	发行机构	风险等级
1	Z7002020000094	兴银理财睿盈优选平衡5号混合类净值型理财产品	兴银理财	三级(中)
2	Z7002621000299	信银理财多彩象添富平衡精选一年定开5号理财产品	信银理财	三级(中)
3	Z7001421000080	阳光橙优选基金宝	光大理财	四级(中高)
4	Z7002021000058	兴银理财兴合汇景1号混合类净值型理财产品	兴银理财	四级(中高)
5	Z7001121000078	农银理财“农银同心·一年半开放”科技创新第4期人民币理财产品	农银理财	三级(中)
6	Z7001921000146	邮银财富·鸿元两年定开31号(资本市场改革)	中邮理财	三级(中)
7	Z7001122000222	农银理财“农银同心·每年开放”ESG主题第4期人民币理财产品	农银理财	三级(中)
8	Z7003921000134	华夏理财混合偏债型一年定开理财产品1号	华夏理财	三级(中)
9	Z7002621000035	中信理财之睿赢进取1期净值型人民币理财产品	信银理财	四级(中高)
10	Z7001420000076	阳光橙量化对冲1号	光大理财	三级(中)
11	Z7001620000010	招银理财招越量化对冲F0F一号混合类理财计划	招银理财	三级(中)
12	Z7003221000061	南银理财珠联璧合鑫致远平衡两年定开2期公募人民币理财产品	南银理财	三级(中)
13	Z7003921000156	华夏理财混合偏债型两年定开理财产品3号	华夏理财	三级(中)
14	Z7007922000122	民生理财荣竹平衡F0F混合两年定开2号理财产品	民生理财	三级(中)
15	Z7000819000192	工银理财·“全鑫权益”鑫尊利科技创新优选定期开放理财产品2019年第1期	工银理财	三级(中)

上榜产品整体风险等级上升，其中 12 只为三级（中），3 只为四级（中高），平均最大回撤为 5.28%，平均费率为 1.06%，期末平均规模约为 1.1 亿元。上榜产品通过分散化配置公募基金、权益资产和债券，辅以较低比例现金资产，实现资产收益水平和流动性的均衡。其中，公募基金主要为指数型 ETF 和债券型基金。此外，**“高配”科技领域股票和指数型基金是上榜产品超额收益的主要来源**。直接权益投资方面，上榜产品的投资标的中既有房地产开发、金属矿产开发、消费品等周期性传统行业，也有新材料、互联网科技、新能源、半导体等成长性新兴行业。

## 五、最短持有期“固收+类”产品榜单

序号	理财登记编码	产品名称	发行机构	风险等级
1	Z7002222000055	杭银理财幸福99添益（稳健严选F0F）210天持有期1期理财计划	杭银理财	三级（中）
2	Z7002123000463	宁银理财宁享转债增强固定收益类理财3号（最短持有200天）	宁银理财	三级（中）
3	Z7003123000078	苏银理财恒源固收增强最短持有360天	苏银理财	三级（中）
4	Z7002621000453	中信理财之信颐2040净值型人民币理财产品	信银理财	三级（中）
5	Z7002223000273	杭银理财幸福99添益（平衡盈选）一年持有期理财	杭银理财	三级（中）
6	Z7002123000462	宁银理财宁享转债增强固定收益类理财2号（最短持有100天）	宁银理财	三级（中）
7	Z7003123000212	苏银理财恒源固收增强最短持有520天（价值精选）	苏银理财	三级（中）
8	Z7001022000512	中银理财-（9个月）最短持有期纯债理财产品	中银理财	二级（中低）
9	Z7000821001599	工银理财·鑫尊利365天持盈固定收益类开放式理财产品	工银理财	三级（中）
10	C1090421000126	丰盈增利F0F18个月最短持有期理财产品	晋商银行	二级（中低）
11	Z7001623000554	招银理财招睿安盈优选（稳进）14个月持有增强型固收类理财计划	招银理财	三级（中）
12	Z7002023000678	兴银理财丰利兴动智享1年最短持有期日开4号增强型固收类理财产品	兴银理财	三级（中）
13	Z7000822000739	工银理财·鑫尊利1080天持盈固定收益类开放式理财产品（长城系列）	工银理财	三级（中）
14	Z7001623000553	招银理财招睿安盈优选（稳进）9个月持有增强型固收类理财计划	招银理财	三级（中）
15	Z7000923001097	交银理财稳享灵动慧利日开6号（180天持有期）鑫享版理财产品	交银理财	二级（中低）

活跃的权益市场成为“固收+”类理财产品的“增强剂”，上榜产品加权年化收益率和已实现波动率均值有所上升，平均费率为0.44%，期末平均规模约为14.8亿元。资产配置方面，上榜产品的现金类资产平均配置比例环比下降，部分产品利用衍生金融工具对冲利率风险，丰富风险管理手段。此外，通过配置公募基金等资管产品和权益资产以获取超额收益的产品数量明显增加。

## 六、最短持有期纯债固收类产品榜单

序号	理财登记编码	产品名称	发行机构	风险等级
1	Z7002621000693	信银理财安盈象固收稳健一个月持有期2号理财产品	信银理财	二级(中低)
2	Z7000823000710	工银理财·核心优选最短持有30天固定收益类开放式理财产品(23GS5919)	工银理财	二级(中低)
3	Z7003924000058	华夏理财悦慧最短持有21天理财产品A款	华夏理财	二级(中低)
4	Z7002623000855	信银理财安盈象固收稳利七天持有期2号理财产品	信银理财	二级(中低)
5	C1085624000043	九通理财鑫盈系列最低持有270天理财产品	汉口银行	二级(中低)
6	C1082723000100	广州银行红棉理财鑫选最短持有30天1号	广州银行	二级(中低)
7	Z7002421000136	徽银理财“安盈”固定收益类最低持有120天净值型理财产品210208	徽银理财	二级(中低)
8	Z7003923000422	华夏理财固定收益纯债最短持有7天理财产品E款	华夏理财	二级(中低)
9	Z7000723000701	建信理财嘉鑫固收类最低持有14天产品第3期	建信理财	一级(低)
10	Z7000823000729	工银理财·鑫添益最短持有7天固定收益类开放式理财产品1号	工银理财	二级(中低)
11	Z7000723000761	建信理财嘉鑫固收类最低持有99天产品	建信理财	一级(低)
12	Z7001123000087	农银理财“农银安心·灵动”14天同业存单及存款增强人民币理财产品	农银理财	二级(中低)
13	Z7002224000015	幸福99增益固收(智享纯债)540天持有期理财	杭银理财	三级(中)
14	Z7001021000520	中银理财-(7天)最短持有期固收理财产品	中银理财	二级(中低)
15	C1090421000056	丰盈多利275天固定周期型理财产品	晋商银行	二级(中低)

上榜产品的加权年化收益率、已实现波动率均值均环比下降,平均费率为0.32%,期末平均规模约33.8亿元。从最短持有期来看,上榜产品中一年(360日)以上的产品仅有一只,30日以内的产品数量为7只,占比接近一半。与产品的最短持有期相对应,多数产品对中短期城投债等中短期债券持比较高,并持有债券基金、货币市场工具等维持流动性。

## 七、最短持有期混合类产品榜单



序号	理财登记编码	产品名称	发行机构	风险等级
1	Z7002021000255	兴银理财ESG兴动优质企业混合类净值型理财产品	兴银理财	三级(中)
2	Z7002222000062	杭银理财幸福99卓越混合类(偏债平衡优选全明星F0F)365天持有期理财计划	杭银理财	三级(中)
3	Z7001421000075	阳光橙量化多策略1号(1年最低持有)	光大理财	三级(中)
4	Z7001622000008	招银理财招智泓瑞多资产F0F(ESG)360天持有混合类理财计划	招银理财	三级(中)
5	Z7002222000052	杭银理财幸福99卓越混合类365天持有期理财计划	杭银理财	四级(中高)
6	Z7002122000038	宁银理财宁赢混合类F0F策略开放式理财(最短持有30个月)	宁银理财	三级(中)
7	Z7001921000104	邮银财富·鸿元合家欢最短持有180天1号	中邮理财	三级(中)
8	G1090421000163	晋商银行丰盈增利F0F36个月最短持有期理财产品(混合类)	晋商银行	三级(中)
9	Z7001620000123	招银理财招智泓瑞混合策略F0F月开一号混合类理财计划	招银理财	三级(中)
10	Z7006622000001	广银理财睿富鑫益6个月持有期混合类理财产品第1期	广银理财	四级(中高)
11	Z7000821001435	工银理财·两权其美最短持有449天混合类开放式理财产品2号	工银理财	三级(中)
12	Z7002121000220	宁银理财宁赢全天候混合类日开产品1号(最短持有180天)	宁银理财	三级(中)
13	Z7003123000085	苏银理财聚源混合类最短持有365天	苏银理财	三级(中)
14	G1080522000017	爽银财富-薪旺999	贵阳银行	三级(中)
15	Z7000820001149	工银理财·两权其美601天持盈混合类开放式理财产品	工银理财	三级(中)

该榜单产品平均最大回撤为 6.55%，平均费率为 0.83%，期末平均规模约为 1.9 亿元。公募基金和权益类资产对上榜产品的收益贡献较高，包括 MOM 量化投资组合和指数型 ETF 等工具性属性较强的投资品种。从风格来看，新能源、半导体、智能交通工具等高新技术行业更受青睐。同时，管理人通过灵活配置债券、现金类资产或拆放同业及债券买入返售来提升理财产品收益稳定性和组合流动性。

## 八、现金管理类产品榜单



序号	理财登记编码	产品名称	发行机构	风险等级
1	Z7002023000425	兴银理财添利天天利15号净值型理财产品	兴银理财	一级(低)
2	Z7002623000162	信银理财日盈象天天利62号现金管理型理财产品	信银理财	一级(低)
3	Z7003223000220	南银理财添瑞日日聚宝5号现金管理类公募人民币理财产品	南银理财	一级(低)
4	Z7000923000275	交银理财稳享现金添利(乐享版)2号理财产品	交银理财	一级(低)
5	Z7003923000366	华夏理财现金管理类理财产品18号	华夏理财	一级(低)
6	Z7003122000162	苏银理财启源现金2号	苏银理财	一级(低)
7	C1093221000393	财富宝现金管理类理财产品	重庆三峡银行	二级(中低)
8	Z7007123000185	上银理财易精灵11号理财产品W2023911期	上银理财	一级(低)
9	Z7003123000204	苏银理财启源货币1号	苏银理财	一级(低)
10	Z7002021000107	兴银理财添利10号净值型理财产品	兴银理财	一级(低)
11	Z7002123000458	宁银理财宁欣天天鎏金现金管理类理财产品13号	宁银理财	一级(低)
12	Z7001623000112	招银理财招赢日日金22号现金管理类理财计划	招银理财	一级(低)
13	C1086721000282	吉林银行吉利财富吉日生金系列2021年第01期	吉林银行	二级(中低)
14	Z7003323000074	平安理财日添利3号现金管理类理财产品	平安理财	一级(低)
15	C1131420000007	金鼎理财随心享1号	东莞农村商业银行	一级(低)

## 九、市场及其它产品概况

2月债市震荡调整，主要因素有：市场流动性偏紧；人工智能、机器人等概念带来的股市回暖引发“股债跷跷板”效应；1月信贷和社融数据超预期，信用环境边际改善，降低了市场对利率债的避险需求等。利率回升后，机构做多心态松动，叠加对理财赎回负反馈的担忧，加剧了债券抛售压力。以上因素共同作用于银行理财市场使其在2月整体表现不佳。

其中，部分“固收+”类理财产品未能及时调整投资策略以应对市场变化，使其在2月排名靠后。

混合类产品中，部分产品采用“稳定增厚”策略，既持有债券赚取票息和资本利得，又侧重配置红利股赚取股息，导致其在2月踏空科技行情，兼受行业周期影响，表现靠后。

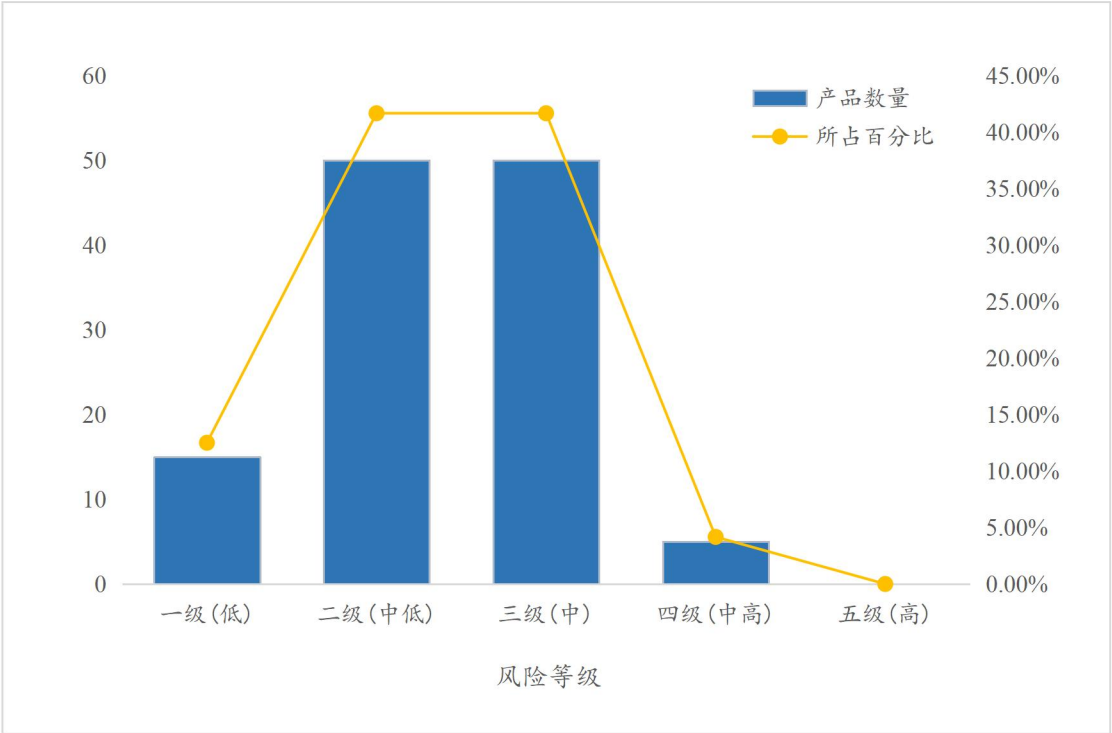
## 十、结语及评价方法说明

根据国内债券市场的实际情况，2月榜单评价中淡化了期限因素，对原有定期开放6个月以上、以下和固定持有期限产品榜单进行了合并。120只上榜产品的发行机构仍以国有行及股份行的理财子公司为主，兼有部分城商行、农商行以及城农商行理财子公司。上榜产品数量较多的机构包括兴银理财、华夏理财、信银理财及工银理财，其中兴银理财上榜的产品数量最多，达10只。

评价继续着重考查产品风险等级数据。2018年印发的《关于规范金融机构资产管理业务的指导意见》第六条和第十六条显示：金融机构发行和销售资产管理产品，应当坚持“了解产品”和“了解客户”的经营理念，加强投资者适当性管理，向投资者销售与其风险识别能力和风险承受能力相适应的资产管理产品。金融机构应当做到每只资产管理产品所投资资产的风险等级与投资者的风险承受能力相匹配，做到每只产品所投资资产构成清晰，风险可识别。

产品风险等级是落实资管新规、实现“买者自负、卖者有责”的重要基础。2月，市场整体回暖，机构对主动权益投资的倾向明显上升，上榜产品的整体风

险等级有所升高。三级（中风险）及以上的产品占比达 41.67%，有 5 只风险等级为四级（中高）的产品入榜，且均为混合类产品。在上榜产品总量缩减的情况下，中高风险等级产品不论相对比例还是绝对数量均明显增加。在淡化期限因素的影响后，高风险等级含权产品显现出更明显的收益优势。



本榜采用 2023 年 7 月 1 日至 2025 年 2 月 28 日总计 20 个月的银行理财市场公开数据，对公开募集、开放式净值型、币种为人民币、发行对象包含自然人可购买的银行理财产品，按照投资类型、运行模式和期限等进行产品分类计算。

通过年化加权收益率、收益波动、最大回撤、购买成本等多个维度进行月度综合分析（定量+定性），并借助 Z-Score 模型进行指标综合评价。每个榜单包含 15 个产品。部分产品在榜单发布后可能已终止（计算时仍在存续期），但可参考同系列。

榜单使用的数据覆盖了市场上绝大部分银行理财产品，数据库包含的银行理财产品总规模超过 26.80 万亿元。原则上入围榜单的理财产品规模需达到 8000

万元及以上。考虑到混合类理财产品规模整体较小,且极个别理财产品表现突出,该条件可酌情放宽。同一机构如果有多个产品入围榜单,仅选取同系列中排名最高的产品,且入围产品总数原则上不超过2个。

由于部分理财产品未完整披露到期报告或净值数据,榜单统计数据可能有疏漏。如果认为数据有偏差,请和中国证券报与深圳数据经济研究院共建的金牛资产管理中心联系, 邮箱: goldenbull@cuhk.edu.cn

【附一】

开放式银行理财产品分类

根据银行理财产品的运作类型以及产品的投资性质进行类别设置。银行理财产品的运作类型为开放式,包括每日开放、定期开放和最短持有期;投资性质包括现金管理类、纯债固定收益类、“固收+”类(固收增强)和混合类分类,具体如下:

榜单号	运作类型	投资性质	期限
1	每日开放	现金管理类	(T+0)
2	定期开放	纯债固定收益类	—
3		固收+类	6个月(含)以内
4			6个月以上
5		混合类	—
6	最短持有期	纯债固定收益类	—
7		固收+类	—
8		混合类	—



## 【附二】

### 主要计算指标说明

自公布日之前的一年产品单位净值或万份收益均纳入排名指标计算范围。主要指标如下表所示：

评选指标	指标解释
年化加权收益	各时间段收益率的加权*
波动率	3个月周度收益率标准差
最大回撤	3个月内净值回撤幅度的最大值
购买成本	各种费率相加

其中，在年化加权收益的计算中，首先以每周交易日最后一天（周五）净值为基准计算周度收益率。然后，结合当期的周度收益率，使用 Exponential 权重（当期收益率数据权重为 0.2，上一期周度加权收益率权重为 0.8），递推计算出周度加权收益率指数 EWMA。最后，可计算得年化加权收益率= EWMA\*52。

## 【附三】

### 各指标计算权重及排名体系

现金管理类银行理财产品排名体系		
评选指标	指标权重	指标解释
年化加权收益	70%	各时间段加权收益率的 Z-Score*
波动率	20%	3 个月周度收益率标准差的 Z-Score
购买成本	10%	产品各种费率总和的 Z-Score

纯债固定收益类银行理财产品排名体系		
评选指标	指标权重	指标解释
年化加权收益	65%	各时间段加权收益率的 Z-Score*
波动率	10%	3 个月周度收益率标准差的 Z-Score
最大回撤	15%	3 个月内净值回撤幅度的最大值的 Z-Score
购买成本	10%	产品各种费率总和的 Z-Score

固收+类（固收增强）银行理财产品排名体系		
评选指标	指标权重	指标解释
年化加权收益	70%	各时间段加权收益率的 Z-Score*
波动率	10%	3 个月周度收益率标准差的 Z-Score
最大回撤	10%	3 个月内净值回撤幅度最大值的 Z-Score
购买成本	10%	产品各种费率总和的 Z-Score

混合类银行理财产品排名体系		
评选指标	指标权重	指标解释
年化加权收益	65%	各时间段加权收益率的 Z-Score*
波动率	15%	3 个月周度收益率标准差的 Z-Score
最大回撤	15%	3 个月内净值回撤幅度最大值的 Z-score
购买成本	5%	产品各种费率总和的 Z-score

## 【免责声明】

本报告原始数据来源于市场公开信息，此报告仅做数据统计，不做投资参考之用，本公司对这些信息的准确性及完整性不做任何保证。在任何情况下，本报告所载的信息或做出的任何建议、意见及推测并

不构成任何投资建议，也不构成对所述金融产品、产品发行或管理人做出任何形式的保证。过往业绩不代表未来表现，投资者应自行决策，自担投资风险。